



65<sup>e</sup> SEMAINE  
DE LA CRITIQUE  
CANNES, 2026

# VISITE EN TERRE IRRADIÉE

Un film de ANNE-SOPHIE GIRAULT  
produit par LE LOKAL



# FICHE TECHNIQUE

**Titre** : Visite en terre irradiée

**Titre anglais** : Visit into irradiated land

**Réalisation** : Anne-Sophie Girault

**Production** : Le Lokal

**Distribution et ventes** : Pentacle distribution

France - 19' - 2026

**Format** : 16/9

**Support** : DCP

**Langue** : français, espagnol

**Sous-titres** : français, anglais

**Avec la participation** de France Télévisions

**Avec le soutien**

du Centre national du cinéma et de l'image animée

de la Région Occitanie

Ciclic-Région-Centre Val de Loire

Toulouse Métropole

de la SACEM

en association avec Occitanie Films

## CONTACT

### Production

Le lokal Production

Philippe Aussel

72 boulevard de la Marquette - 31000 Toulouse

lelokalprod@gmail.com

06 08 80 15 71

### Distribution et ventes

Pentacle distribution

Gaetan Trigot

Baptiste Salvan

gtrigot@pentacle-prod.com

### Réalisation

Anne-Sophie Girault

as.girault@gmail.com

06 88 07 13 41



**4 RÉSUMÉ**

**5 IMAGES DU FILM**

**10 INTERVIEW DE LA RÉALISATRICE**

**18 PRÉSENTATIONS**

**19 PRÉSENTATIONS**

**20 MÉDIAS - LIENS**



## RÉSUMÉ

Sophie organise des visites touristiques dans la zone d'exclusion de la centrale nucléaire de Golfech, dans le Tarn-et-Garonne. À la suite de la catastrophe survenue quelques années plus tôt, elle propose aux curieux du monde entier de revêtir une combinaison, de se munir d'un masque et d'un dosimètre, et de parcourir en gyropode ces terres irradiées où travaillent les décontaminateurs. Un tour mené par une guide du cru qui n'a plus grand chose à perdre et beaucoup à gagner.



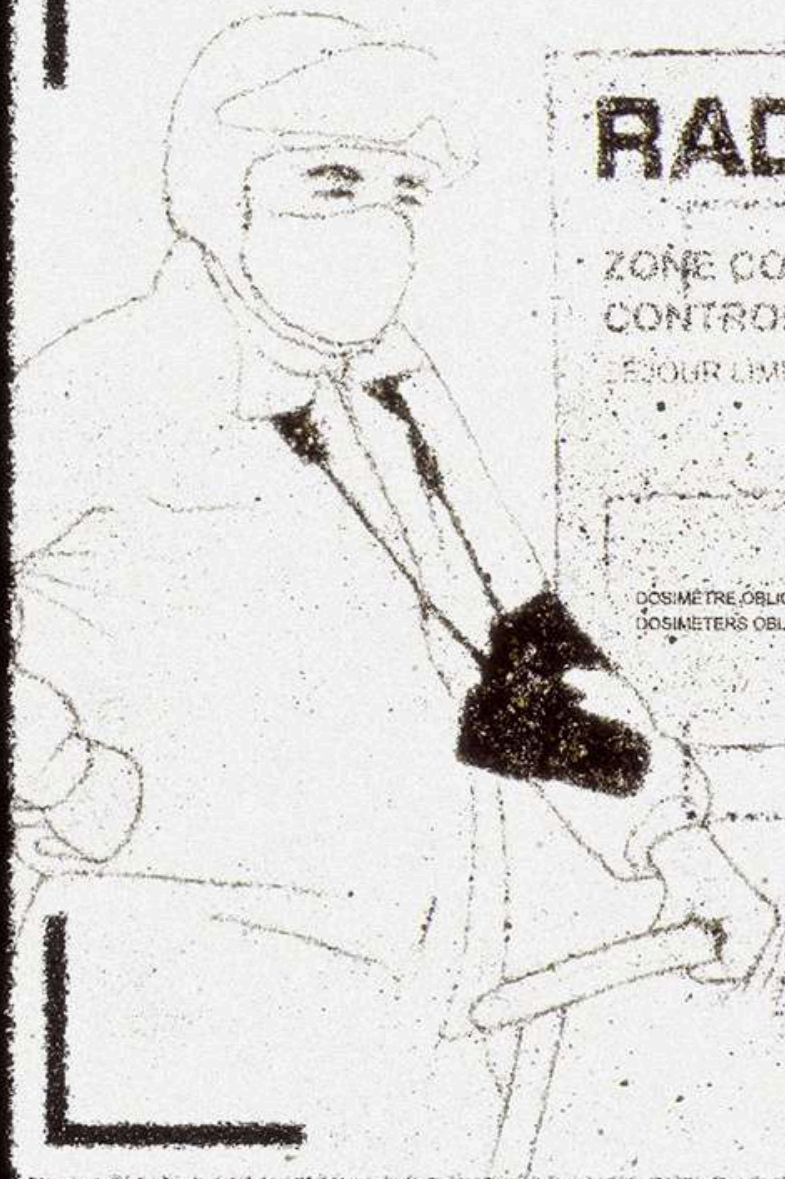
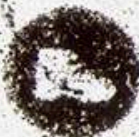
# RADIATION

ZONE CONTRÔLÉE  
CONTROLLED AREA

SEJOUR LIMITE / LIMITED STAY

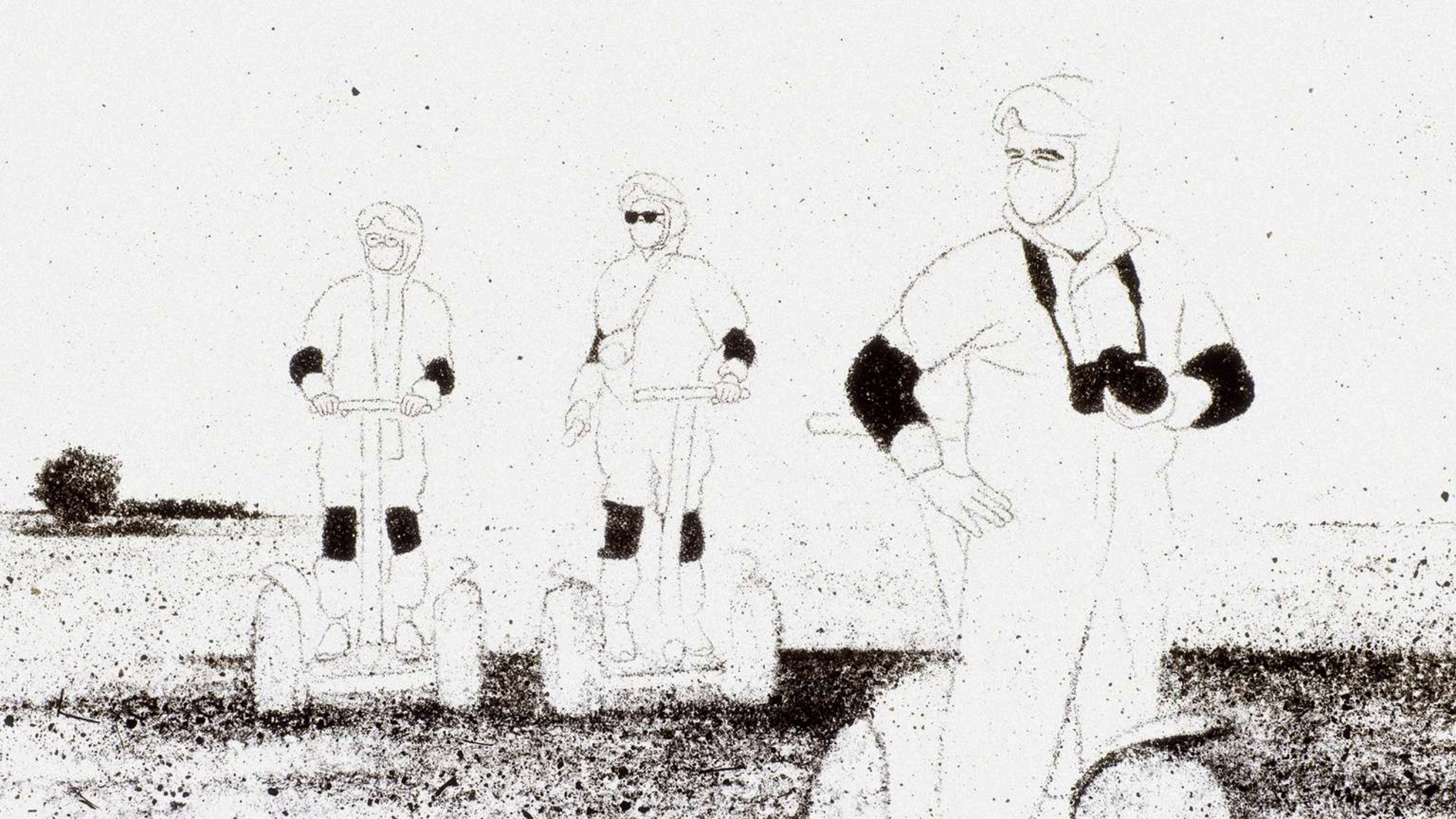


DOSIMÈTRE OBLIGATOIRE  
DOSIMETERS OBLIGATORY











# INTERVIEW

**ANNE-SOPHIE GIRAULT**

**RÉALISATRICE**

## ***D'OÙ VIENT L'IDÉE DU FILM ?***

Le 1er avril 2015, je suis tombée sur facebook sur un post d'EDF, un avis de recrutement exceptionnel de 1032 liquidateurs. En cas d'accident nucléaire majeur, ces recrues seraient chargées d'intervenir sur les lieux hautement radioactifs. En contrepartie de nombreux avantages étaient proposés : tickets-restaurant, retraite anticipée, gratuité des soins de santé à vie, légion d'honneur, etc. Sidérée par cette offre et curieuse d'en voir les modalités, j'ai postulé. « Poisson d'avril ! Avec EDF, il n'y aura jamais d'accident nucléaire en France ! » Je suis restée scotchée... 4 ans après l'accident de Fukushima, et 29 ans après celui de Tchernobyl, cette blague m'a semblé d'une indécence absolue, et d'une prétention révoltante. Déjà intéressée par le sujet, j'ai eu envie de leur répondre.

## ***POURQUOI AVOIR PORTÉ VOTRE DÉVOLU SUR LA CENTRALE NUCLÉAIRE DE GOLFECH, DANS LE TARN-ET-GARONNE ?***

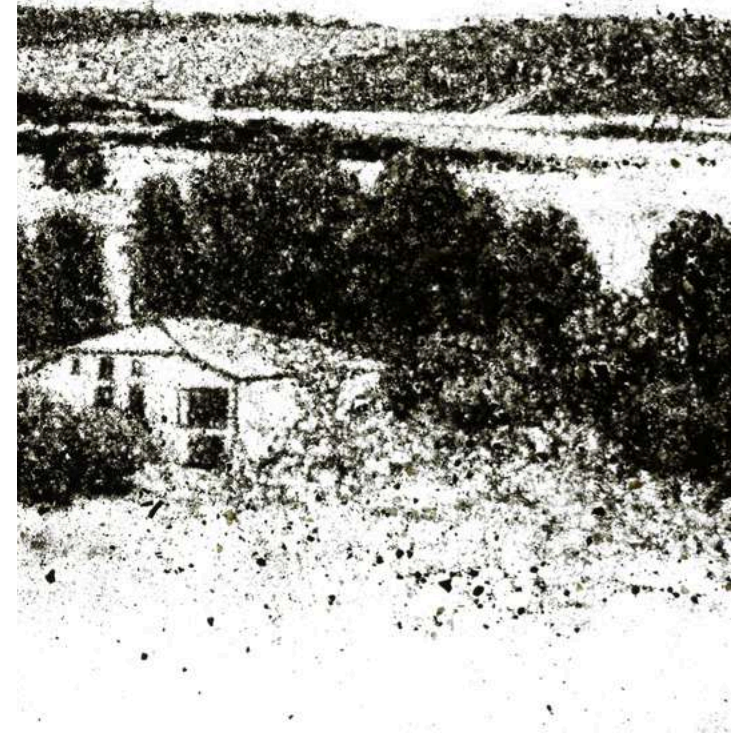
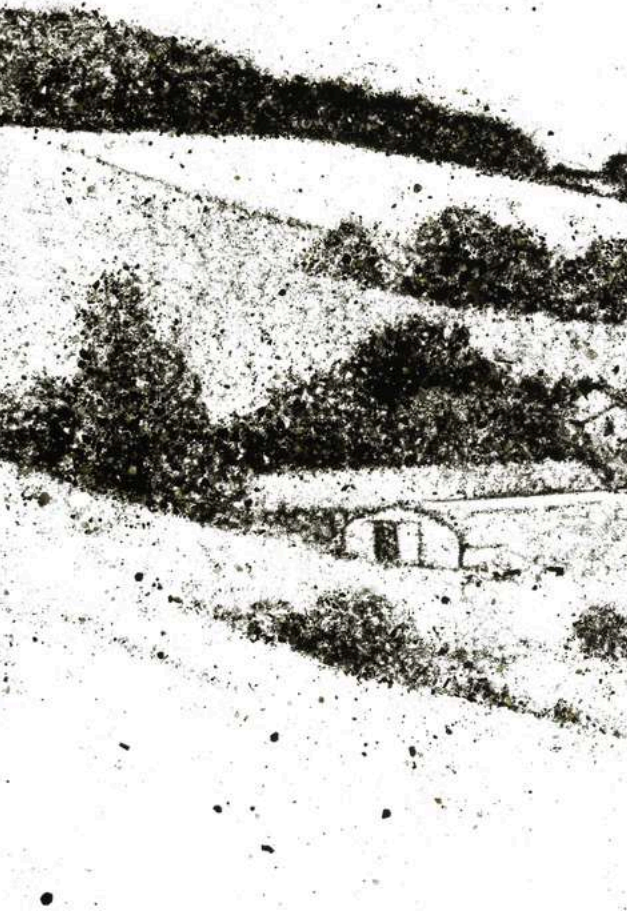
Je travaille beaucoup d'après le réel, autant pour l'écriture que pour la mise en scène et le dessin. J'ai donc cherché une zone où la catastrophe pourrait arriver dans la vraie vie, pour me projeter et m'en inspirer. Aussi pour créer une histoire vraisemblable. Avec Céline Samperez-Bedos, collaboratrice et photographe, nous avons fait un premier repérage dans la région de Golfech : elle connaissait le coin et je projetais d'aller vivre à Toulouse (à 80km). Ça nous a plu, on y est retourné régulièrement, pour imaginer un vrai parcours, recréer des scènes, photographier la zone et faire des prises de son.

### ***POURQUOI AVOIR CHOISI CETTE TEMPORALITÉ DE “L’APRÈS” CATASTROPHE ?***

En imaginant l'accident majeur en France, j'avais envie de projeter les spectateurs dans un futur redoutable. Non pas celui de l'accident, qui est "spectaculaire", mais celui de l'après, où le mal invisible rode sournoisement et où on espère un "retour à la normale" qui n'aura jamais lieu. Celui qui est moins tragique, plus fourbe, silencieusement mortel. Comme dirait l'un des touristes du film "En fait le pire, c'est après...".

### ***DUR DE DIRE SI C'EST UN DRAME OU UNE COMÉDIE... C'EST TROUBLANT ! COMMENT A ÉMÉRGÉ LA TONALITÉ DE CE FILM ?***

Ce sujet de la catastrophe nucléaire est tellement dépassant et angoissant que j'avais envie de faire un pas de côté, d'en rire au moins un peu, en usant du cynisme. Cette blague d'EDF donnait la tonalité. Au cours de mes recherches, je suis tombée sur un documentaire sur le "dark tourism" à Tchernobyl, j'ai halluciné... Ca m'a donné l'idée de l'axe narratif du film. Avec des touristes en gyropodes qui blaguent entre eux et une guide désabusée, je pouvais passer de la gravité à la légèreté et de l'inconvenance au sarcasme, sans pour autant perdre une précision documentaire qui me tenait à coeur. Des parties plus sensibles pouvaient aussi émerger en développant l'ambiguïté du personnage principal, qui malgré son approche mercantile, est intimement liée au territoire et impactée par la catastrophe.



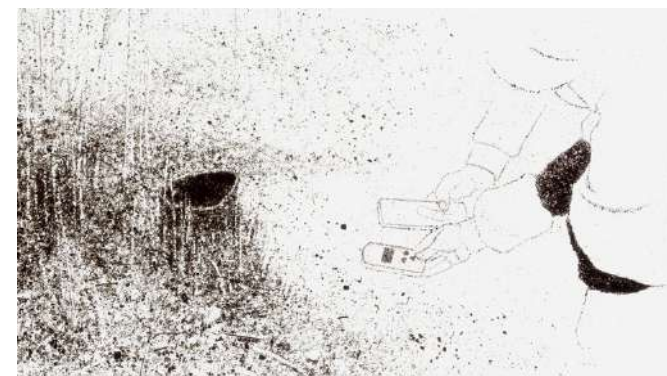
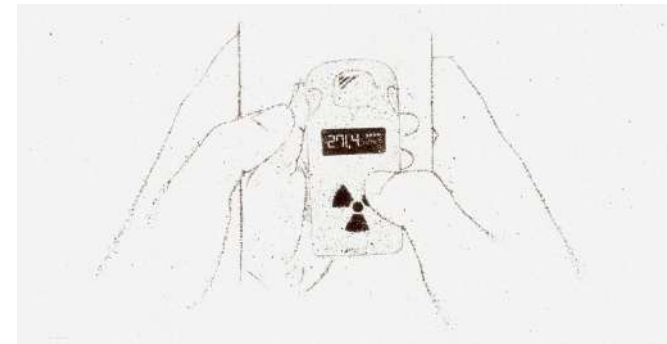
## ***VOUS ÊTES VOUS INSPIRÉE DES PRÉCÉDENTES CATASTROPHES NUCLÉAIRES ?***

Pendant des années, j'ai lu, vu et écouté énormément de choses sur le sujet. Je suis devenue légèrement obsessionnelle du nucléaire ! Ce film s'appuie principalement sur ce qu'il s'est passé à Fukushima en ce qui concerne la gestion post-accidentelle, puis à Tchernobyl par rapport au développement du "dark tourism".

En 2021, avec Céline, nous avons pu nous rendre en Ukraine et participer à deux expéditions dans la zone d'exclusion de Tchernobyl. Nous voulions vivre par nous-mêmes l'expérience que nous écrivions, et récolter de la matière documentaire. Nous avons filmé et photographié les guides, les touristes, leurs attitudes, enregistré des échanges, des bruitages... La complexité des questions morales et éthiques de l'exploitation d'une telle zone est au cœur de ce film, nous avons ainsi pu éprouver notre propre compréhension du sujet.

Les images récoltées à droite à gauche (Tchernobyl, Tarn-et-Garonne, archives de Fukushima) ont inspiré la mise en scène, et plus tard, ont servi de base au travail de l'animation, via l'utilisation de la rotoscopie.

En mêlant le documentaire et la fiction, je cherchais à brouiller les frontières du réel. Interroger la vraisemblance d'un tel scénario en France, tout en racontant ce qu'il se passe réellement plus loin.



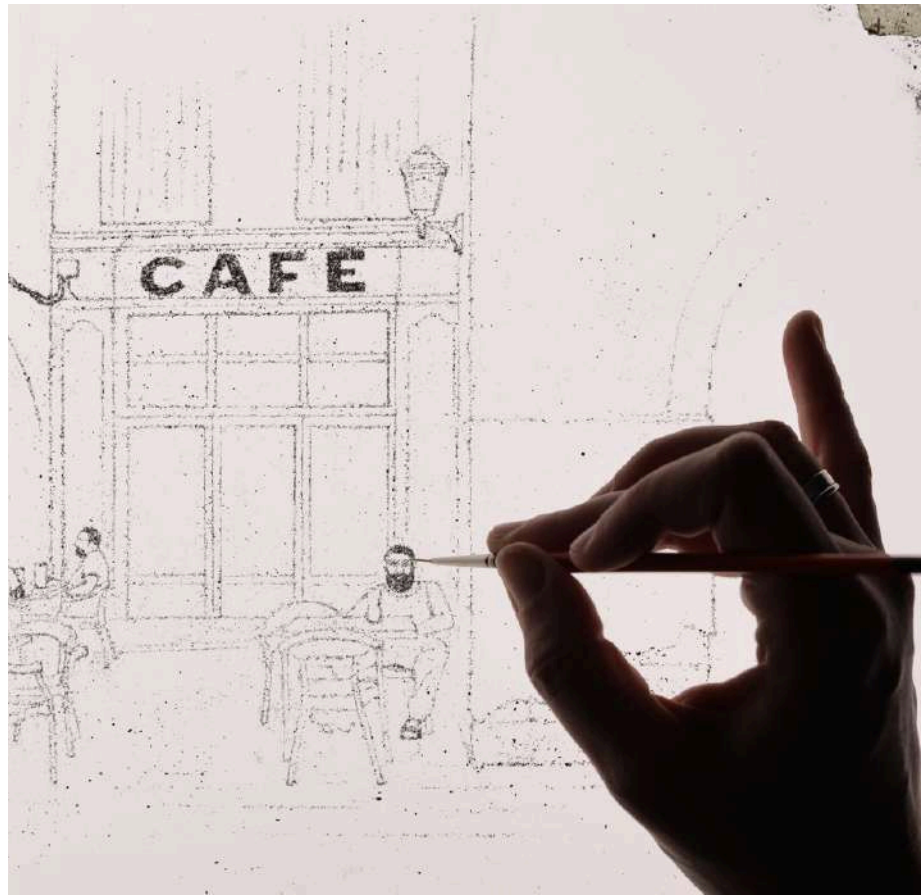


## **QUELLE EST LA TECHNIQUE D'ANIMATION UTILISÉE ? POURQUOI CE CHOIX ?**

Ce film est fabriqué en terre animée sur plaque de verre rétro-éclairée. La camera, située au-dessus, est reliée à un ordinateur qui renvoie en direct l'image qui est en train de se dessiner. Un premier dessin est réalisé (grain par grain avec des pinceaux), une photo est prise, puis les grains sont déplacés, une autre photo est prise, etc. En animant les dessins et en faisant vibrer les grains, l'image se met à frétiller. J'y vois la radioactivité qui se dissémine partout, qui grouille. Une manière de rendre visible l'invisible, de suggérer l'omniprésence d'un danger.

Le choix du matériau s'est fait en lien direct avec le sujet : la terre est, en cas d'accident, l'un des éléments les plus touchés par la radioactivité et un enjeu majeur de la phase de décontamination. J'ai voulu donner vie à cette matière et jouer avec ses possibles. Ce lien entre le fond et la forme est pour moi aussi essentiel que ce rapport au toucher, à l'expérimentation et à la fabrication artisanale.

Pour les parties du film se passant sous la pluie, de l'eau est mélangée à la terre. On est venu humidifier les décors avec un vaporisateur et animer cette imprégnation pour aboutir à des images "trempées". Le dessin se liquéfie et devient abstrait. La matière brute se décompose sans disparaître, se métamorphose.



## ***QUE VOUS ONT FAIT VOS PARENTS ET AMI(E)S DANS LA VIE POUR ÊTRE CAPABLE DE TRAVAILLER AUSSI LONGTEMPS SUR UN FILM AVEC AUTANT DE DÉTERMINATION, SOIN ET EXIGENCE ?***

Je crois que dans l'animation, il y a beaucoup de gens comme ça... Déjà que faire un film, c'est sacrément engageant, le fabriquer image par image, ça rend fou. De mon côté, je viens d'une famille musicienne. Classique classique... Pour ma grand-mère qui était violoniste en orchestre, faire de la musique n'a jamais été pour le "plaisir", plutôt pour le sacré. Il faut travailler dur son instrument pour arriver à quelque chose, il faut de la discipline, de la rigueur. Cette vision est trop austère pour moi, mais je pense que ça m'a forgée ! Derrière cette approche, il y a aussi beaucoup de passion. L'animation, c'est laborieux, ça demande énormément de travail, de patience, mais l'objectif est clair. Petit à petit, plan après plan : c'est un puzzle très addictif. Par contre, c'est pour moi très important de chercher à prendre du plaisir et à être stimulée tout du long de la fabrication ! S'il n'y a pas de joie, de passion, de rire, ça m'éteint. Alors je tente de prendre soin de cette flamme, en m'entourant de belles personnes (ce qui a été sacrément réussi) et en essayant de m'écouter. Les week-ends en goguette et les vacances sont nécessaires pour recharger les batteries. Faire des pauses en bossant sur d'autres projets aussi. Ne pas faire de planning précis pour ne pas voir la montagne de travail qu'il reste, encore plus (au grand dam de mes producteurs !). Ça permet de tenir sur le temps. De ne pas perdre le goût, et donc l'exigence.

A vertical strip on the left side of the page showing a microscopic view of dust particles. The particles are small, dark, and irregularly shaped, scattered across a light background. Some particles are larger and more distinct, while others are tiny specks.

### ***VOUS ARRIVE-T-IL DE VOIR LE MONDE EN POUSSIÈRE DE TERRE ?***

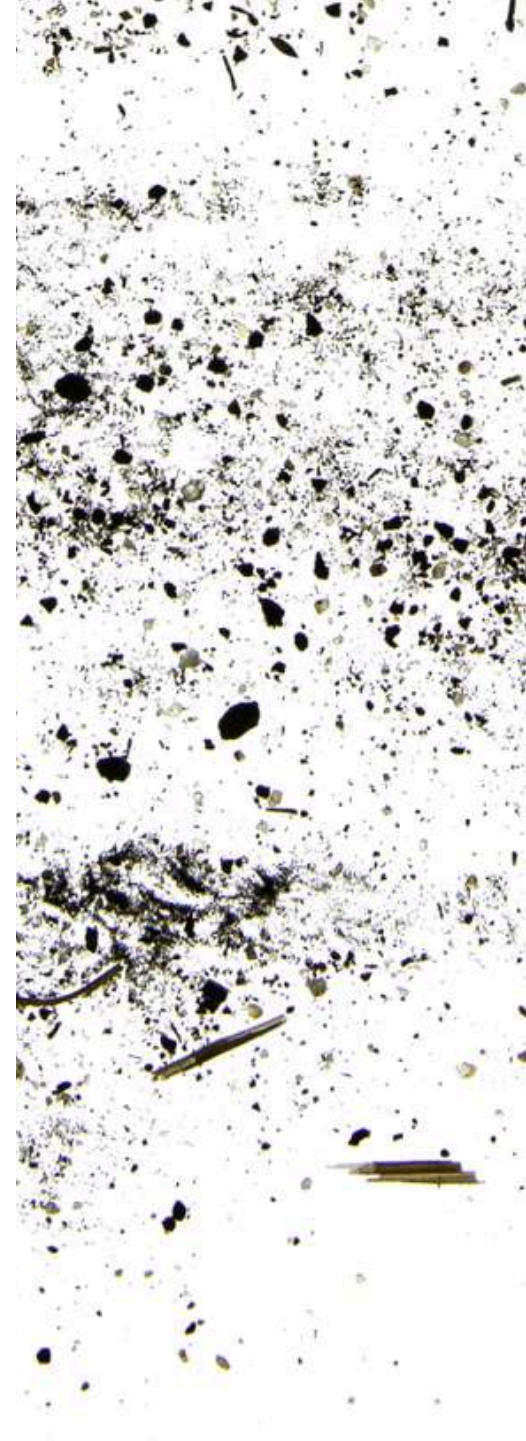
La vie n'est que poussière ! Après deux ans de méditation avec mes grains, j'y crois fort ! En tout cas, je rêve terre plus que je ne vois terre. Pendant l'animation, il m'arrivait souvent en dormant de me voir bouger des grains de très très très près pendant très longtemps. Je me réveillais avec la sensation d'avoir bossé toute la nuit. Ce métier est épuisant !

### ***VOUS EST-IL ARRIVÉ DE VOUS RÉVEILLER EN PLEINE NUIT VENTÉE CAR VOUS PENSIEZ AVOIR LAISSÉ LES FENÊTRES DE LA SALLE D'ANIMATION GRANDE OUVERTES EN PARTANT ?***

Sur cette production, il y a eu peu de malheur ! Une ou deux fois un pinceau est tombé sur un bout de dessin. Une table lumineuse s'est cassée la gueule. Des rires ont fait bougé quelques grains. Ou pire, le personnel de ménage a passé un coup sur la vitre ! Mais c'est toujours bien tombé, souvent à la fin d'un plan, ça n'a pas fait perdre trop de temps. Comparé au film précédent, en sable, où une tasse de café s'était renversée sur un décor tout juste terminé, où une souris avait piétiné un dessin en faisant trainer sa queue, où des pinceaux tombaient en pleine animation... Je crois que cette fois-ci, on a eu plus de chance !

### ***QU'ALLEZ-VOUS FAIRE APRÈS LA CROISSETTE ? UN PROCHAIN PROJET DE FILM ?***

Je suis en train de finir une série de documentaires sonores sur laquelle j'ai aussi passé beaucoup de temps ces dernières années. Ensuite, j'espère pouvoir ne "rien faire" pendant quelques semaines, peut-être même quelques mois ! Après j'ai un projet de film que j'ai commencé à développer, un documentaire en prise de vue continue (pellicule 16mm) et en animation, sur la fermeture des cinémas à Madrid. J'aimerais passer sérieusement à l'action. Puis j'ai un embryon d'idée de court-métrage animé, en neige ! Il me tarde de faire des premiers essais !

A vertical strip on the right side of the page showing a microscopic view of dust particles. The particles are small, dark, and irregularly shaped, scattered across a light background. Some particles are larger and more distinct, while others are tiny specks.



# PRÉSENTATIONS

## **ANNE-SOPHIE GIRAULT**

Anne-Sophie est autrice et réalisatrice de films d'animation et de créations sonores. Formée au cinéma d'animation à l'EMCA et au documentaire sonore au Creadoc, elle passe de la fiction au documentaire, et explore les entre-deux.

En 2019, son court métrage *Chloé Van Herzeele* (17min, sable animé), co-réalisé avec Clémence Bouchereau, est primé à l'international. Elle réalise en 2022 le docu-fiction radio *Journal d'une cervelle radioactive* (60min), aux côtés de la RTS. En 2026, elle signe *Visite en terre irradiée* (19min, terre animée), sélectionné à Cannes pour la Semaine de la Critique.

[www.asgirault.com](http://www.asgirault.com)

## **LE LOKAL**

Philippe Aussel a fondé Le-loKal en 2003 à Toulouse après avoir exercé pendant quinze ans le métier de monteur-truquiste et de responsable des effets spéciaux. Entouré de Cindy Cornic et Charlotte Bedolla, il développe aujourd'hui des documentaires de création, des films de fiction et d'animation. Chaque nouveau film est pour notre équipe une aventure unique, que nous envisageons comme un compagnonnage.

Au Lokal, nous aimons soutenir des auteurs-réalisateurs de générations différentes, dans la diversité de leurs désirs, de leurs talents et de leurs compétences. Nous aimons croiser et partager avec eux des interrogations et des visions du monde sur des thématiques variées : sociétales, culturelles, artistiques, historiques, scientifiques, avec à chaque fois la conviction de devoir mettre en œuvre les moyens humains et techniques les plus pertinents dans une approche cinématographique ambitieuse et respectueuse de chaque sensibilité artistique.

[www.lelokalproduction.com](http://www.lelokalproduction.com)

# GÉNÉRIQUE

**Écriture et réalisation** : Anne-Sophie Girault

**Collaboration** : Céline Samperez-Bedos

**Production** : Le Lokal Production - Philippe Aussel

**Équipe de production** : Cindy Cornic, Charlotte Bedolla, Cécilia Bernabé

**Animation** : Anne-Sophie Girault, Marine De Francqueville, Sarah Malan, Charlotte Arène, Louise Azuelos, Charles Nogier, Charlie Belin, Clémence Bouchereau.

**Stagiaires** : Théophile Balland, Saskia Van Dooren, Adélie Hurtu

**Voix principale** : Claire Contival

**Casting voix principale** : Valérie Pangrazzi

**Voix secondaires** : Ornella Moreno, Vergelina de Paz, Geneviève Lafrance, Hamza Er-Rabbany, Léon Mauranne, Antoine Bersoux, Sarah Malan, Sandro Modica, Amandine Cassadamont, Nizar Braham

**Montage** : Billie Belin

**Compositing** : Anne-Sophie Girault, Patrice Atchy-Dalama

**Étalonnage** : Saul Mêmeteau

**Photographies** : Céline Samperez Bedos, Anne-Sophie Girault

**Musique originale** : François Berchenko

**Montage et prise de son** : Pierre Sauze, Anne-Sophie Girault

**Bruitage et Sound design** : Pierre Sauze

**Prises de son voix** : Christophe Girod

**Mixage** : Studio Poly Son, Thomas Besson

**Silhouettes** : Cécilia Bernabé, Marie Thierion, Antonia Bañados, Maud Yakovleff, Youssef Azaroual, Guillaume Launay, Olivier Brooker, Mali Lannes Le Rouzic, Sandro Modica.

# MÉDIAS ET LIENS

## **SITE**

<https://www.lelokalproduction.com/details-visite+en+terre+irradiee-371>

## **RÉSEAUX SOCIAUX**

### **PRODUCTION**

<https://www.instagram.com/lelokalprod/>

### **DISTRIBUTION**

[https://www.instagram.com/pentacle\\_films/](https://www.instagram.com/pentacle_films/)

### **RÉALISATRICE**

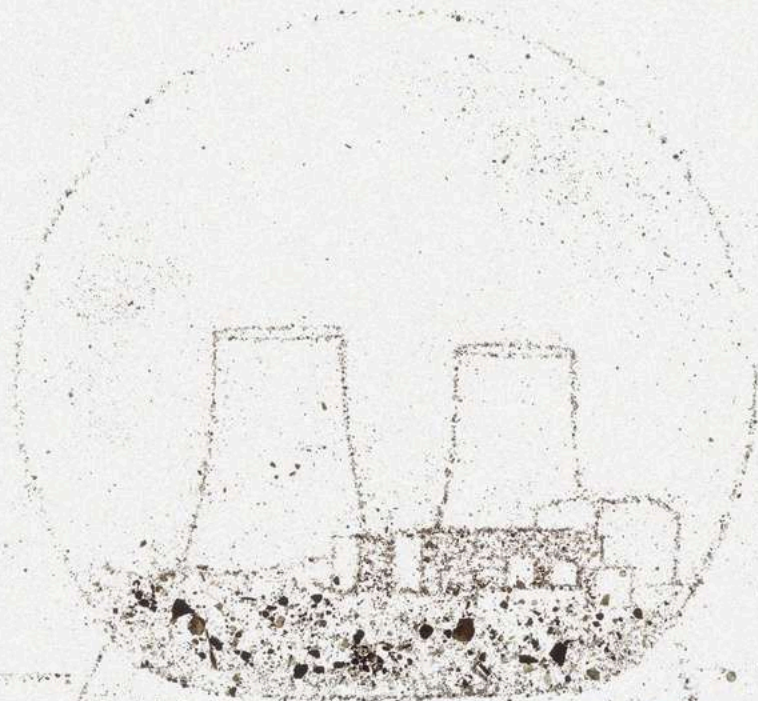
<https://www.instagram.com/annesophie.girault/>

## **TEASER**

<https://vimeo.com/1183061058>

## **IMAGES DU FILM**

[https://drive.google.com/drive/folders/1qCsRtti\\_XCGs1F8\\_ztW-jRI2QD8FAVP2?usp=drive\\_link](https://drive.google.com/drive/folders/1qCsRtti_XCGs1F8_ztW-jRI2QD8FAVP2?usp=drive_link)



 GOLFECH

10

39€

5